

# Chiffres clés

- 287 établissements dont 176 sans salarié
- 1 410 salariés
- 7,3 % des effectifs de la filière forêt-bois régionale
- 2,3 % de l'emploi salarié dans la Nièvre



## Présence importante de la forêt privée

Avec 34 % de son territoire couvert de forêts, soit 233 000 ha, la Nièvre occupe la 4e place régionale pour sa surface en forêt et la 6e pour son taux de boisement. Toutes essences confondues, le département possède 50 millions de m<sup>3</sup> de bois sur pied, soit 14 % du total régional. Cette ressource est composée pour plus des trois quarts de feuillus parmi lesquels le chêne est l'essence la plus présente. Au sein des conifères, le douglas en représente plus de la moitié. Si la production biologique naturelle est estimée à 1,7 million de m<sup>3</sup> par an, la récolte annuelle de bois est nettement inférieure. Elle s'élève à 793 100 m<sup>3</sup> en moyenne par an sur la période 2011-2015. Les trois cinquièmes de la récolte sont constitués de bois d'œuvre comme dans l'ensemble de la région. Les grumes de conifères constituent près des deux tiers du bois d'œuvre. La Nièvre fournit les trois quarts de la production de merrains de Bourgogne-Franche-Comté, la région occupant le 3ème rang national pour cette production. La Nièvre est, avec la Saône-et-Loire et l'Yonne, l'un des départements de la région où la part de la forêt privée (75 %) est la plus élevée. C'est donc une forêt morcelée avec de petites surfaces.

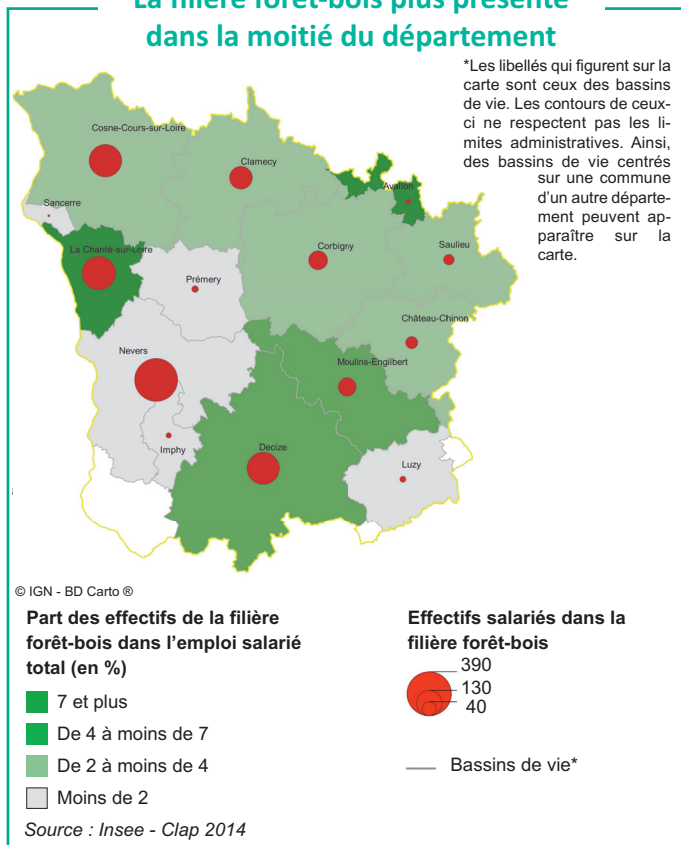
## Une majorité de petits établissements

Dans la Nièvre, 287 établissements de la filière bois emploient 1 410 salariés, soit 2,3 % de l'emploi salarié départemental. C'est un des départements de la région comptant le moins d'établissements dans la filière forêt-bois. Seulement 7 % des unités productives de la filière régionale exerce leur activité dans la Nièvre. Deux établissements sur cinq n'emploient pas de salarié, les deux tiers d'entre eux se situant dans la sylviculture - exploitation forestière. Les unités d'au moins 20 salariés emploient près des trois quarts des effectifs. Deux établissements dépassent le seuil des 100 salariés, employant un cinquième de l'effectif de la filière départementale.

## Une filière importante pour le bassin de la Charité-sur-Loire

Plus du quart des emplois sont localisés dans le bassin de vie de Nevers, mais leur part dans l'emploi total du bassin dépasse à peine 1 %. À l'ouest du département, la filière bois est une activité importante pour le bassin de vie de la Charité-sur-Loire, assurant 7 % de l'emploi local avec notamment les activités de

## La filière forêt-bois plus présente dans la moitié du département



## Des emplois surtout dans les segments du sciage-travail du bois et de la fabrication de meubles

Segment de la filière	Nombre d'établissements	Effectifs salariés au 31/12/2014	Poids du segment dans la filière départementale	Poids du segment dans le segment régional
Sylviculture et exploitation forestière	161	262	18,6 %	11,0 %
Sciage et travail du bois	32	586	41,6 %	12,4 %
Industrie du papier et du carton	2	0	0 %	0 %
Fabrication de meubles	22	329	23,3 %	9,4 %
Construction bois	46	152	10,8 %	3,5 %
Objets divers en bois	20	26	1,8 %	3,2 %
Commerce et transport intra-filière	4	54	3,8 %	14,6 %
<b>Ensemble</b>	<b>287</b>	<b>1409</b>	<b>100 %</b>	<b>7,3 %</b>

Source : Insee - Clap 2014, Expertise FiBois Bourgogne-Franche-Comté

sciages et de travail du bois et la fabrication de meubles et la présence d'Eurosit à Saint-Eloi et des tonnelleriers Berthomieu/Ermitage à la Charité-sur-Loire. Dans les bassins de Decize et de Moulins-Engilbert, la filière forêt-bois représente respectivement 4,5 % et 5,5 % des emplois salariés.

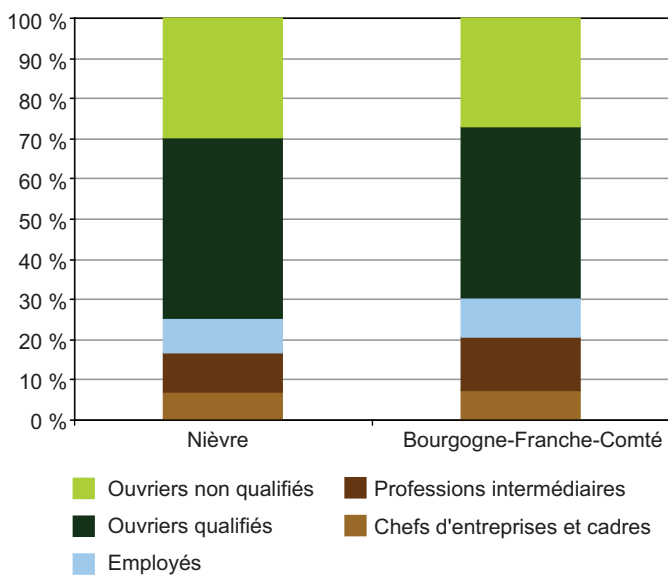
Le secteur de la sylviculture - exploitation forestière regroupe 56 % des établissements de la filière dans la Nièvre. Cependant,

beaucoup de ces établissements n'ayant pas de salarié, l'activité de sylviculture – exploitation forestière arrive seulement en troisième position avec un peu moins d'un emploi sur cinq, soit 260 salariés. Un tiers de ces salariés sont des agents de l'ONF qui gèrent et entretiennent les forêts publiques. Une seule entreprise, Bongard Bazot et fils, compte plus de 50 salariés. L'emploi salarié est très présent dans les bassins de vie de Nevers et de Moulins-Engilbert.

Avec seulement une trentaine d'établissements, le sciage et le travail du bois est le premier segment employeur de la filière. Il concentre deux salariés sur cinq. L'entreprise Bois et sciages à Sougy, située dans le bassin de vie de Decize, concentre à elle seule plus du quart des salariés de cette activité. Un deuxième établissement dépasse le seuil des 100 salariés, la Compagnie française du parquet à Myennes.

Avec une vingtaine d'établissements, la fabrication de meubles est le second employeur de la filière forêt-bois nivernaise avec près d'un quart de l'effectif de la filière forêt-bois départementale. L'emploi de ce secteur est très concentré. Quatre établissements regroupent neuf emplois sur dix, dans les bassins de vie de Nevers, La Charité-sur-Loire et Clamecy. Il s'agit d'Eurosit, Sorec à la Charité-sur-Loire, David Lange à Varzy et d'Elinas à Pougues-les-Eaux.

### Une part importante d'ouvriers



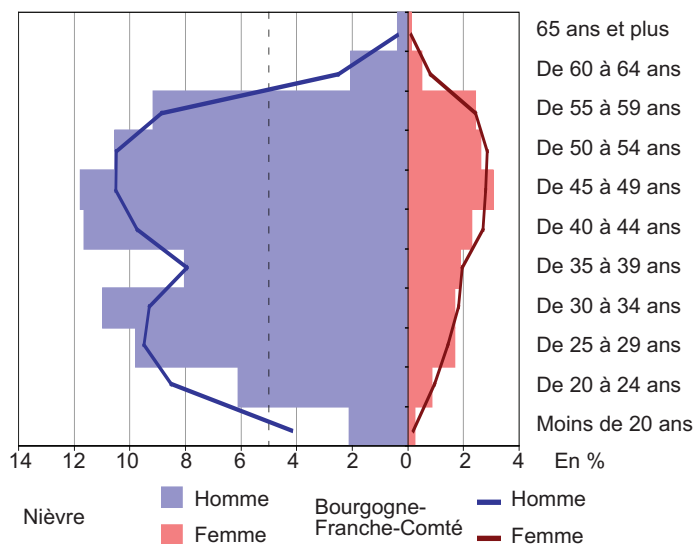
Source : Insee - DADS 2014

### Les plus grands établissements de la filière bois dans la Nièvre

Nom	Commune	Activité principale exercée	Effectifs salariés au 31/12/2014
Bois et sciages de Sougy	Sougy-sur-Loire	Sciage et rabotage du bois, hors imprégnation	De 100 à moins de 250 salariés
Eurosit	Saint-Éloi	Fabrication de meubles de bureau et de magasin	De 100 à moins de 250 salariés
Compagnie française du parquet	Myennes	Sciage et rabotage du bois, hors imprégnation	De 50 à moins de 100 salariés
Office national des forêts	Nevers et autres	Services de soutien à l'exploitation forestière	De 50 à moins de 100 salariés
Sorec	La Charité-sur-Loire	Fabrication de meubles de bureau et de magasin	De 50 à moins de 100 salariés
Bongard Bazot et Fils	Saint-Péreuse	Transport et exploitation forestière	De 50 à moins de 100 salariés
David Lange	Varzy	Fabrication d'autres meubles et industries connexes à l'ameublement	De 50 à moins de 100 salariés
Maison Charlois	Murlin	Sciage et rabotage du bois, hors imprégnation	De 20 à moins de 50 salariés
Alain Elinas Production	Pougues-les-Eaux	Fabrication de meubles de bureau et de magasin	De 20 à moins de 50 salariés
Tonnellerie Berthomieu/Ermitage	La Charité-sur-Loire	Fabrication d'emballages en bois	De 20 à moins de 50 salariés

Source : Insee - Clap 2014, Expertise FiBois Bourgogne-Franche-Comté

### Une population moins jeune que dans l'ensemble de la filière régionale



Source : Insee - DADS 2014

Les bassins de vie de Nevers, centre économique et administratif du département, et de la Charité-sur-Loire regroupent l'essentiel des établissements et des emplois de la construction bois. Les établissements sont de petite taille, seuls deux emploient au moins 20 personnes. Ainsi, si ce segment regroupe 16 % des établissements de la filière, il ne représente que 10 % des effectifs salariés.

### Une majorité d'ouvriers qualifiés

Les cadres et les professions intermédiaires sont peu présents. La main-d'œuvre salariée est constituée pour les trois quarts d'ouvriers, en grande majorité qualifiés dans le sciage et travail du bois, la fabrication de meubles et la construction bois. Cette forte présence d'ouvriers se traduit par un salaire mensuel net moyen de 1 760 €, inférieur de 90 € à la moyenne régionale. La Nièvre est aussi le département de Bourgogne-Franche-Comté où ce salaire est le plus bas.

Les femmes sont peu présentes, occupant cependant un quart des postes de travail dans la fabrication de meubles. Si, un emploi sur cinq est occupé par un jeune de moins de 30 ans, 28 % le sont par des salariés âgés d'au moins 50 ans.